



**KOMITET  
DO SPRAW  
POŻYTKU  
PUBLICZNEGO**

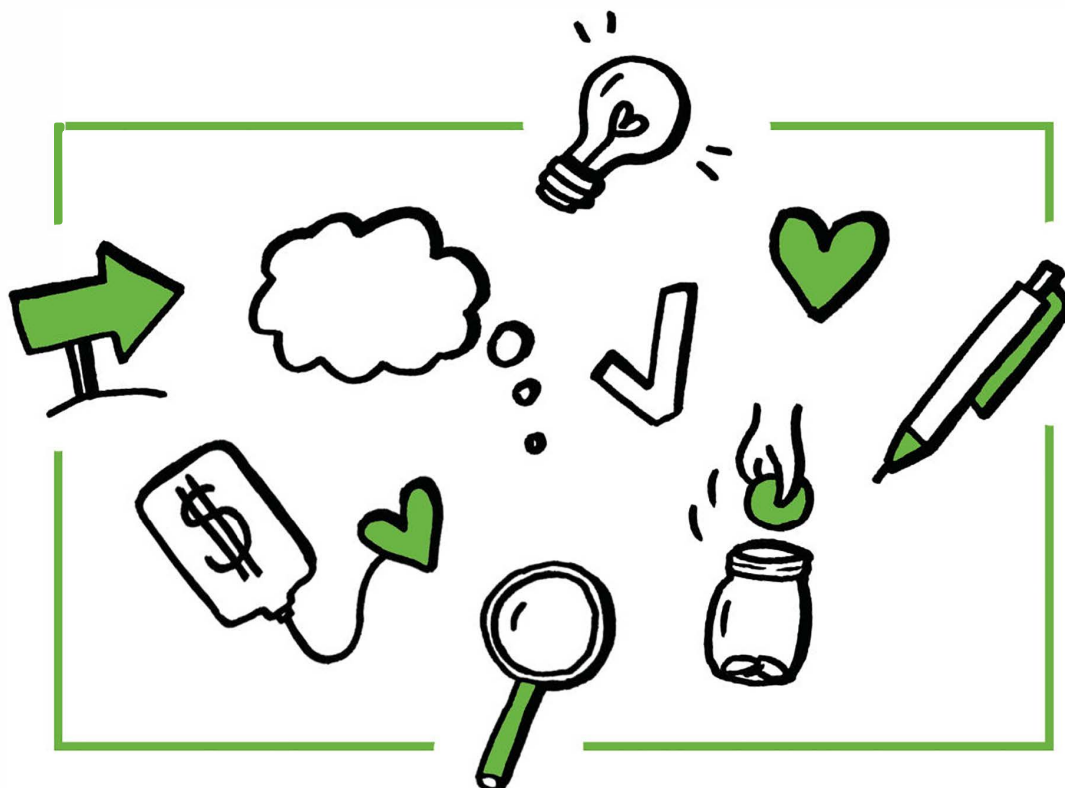


Narodowy Instytut Wolności  
Centrum Rozwoju Społeczeństwa Obywatelskiego



Rządowy Program  
Rozwoju Organizacji  
Obywatelskich  
na lata 2018-2030

**PROO**



**INFORMATOR DLA  
WNIOSKODAWCÓW**

**PROO 5**



# informacje o konkursie



W ramach konkursu Wasza organizacja może otrzymać wsparcie finansowe, jeśli:



znalazła się w sytuacji, która istotnie ogranicza realizację jej celów statutowych i działalności programowej

→ **POMOC DORAŻNA**



z powodu braku środków przedstawiciele Waszej organizacji nie mogą działać w międzynarodowej organizacji zrzeszającej NGO

→ **CZŁONKOSTWO**

z powodu braku środków przedstawiciele Waszej organizacji nie mogą uczestniczyć w ważnych wydarzeniach życia publicznego o charakterze ponadregionalnym (czyli np. ogólnopolskim, międzynarodowym), istotnych z punktu widzenia kształtowania polityk publicznych

→ **ŻYCIE PUBLICZNE**



W Konkursie mogą wziąć udział organizacje pozarządowe, o których mowa w art. 3 ust. 2 UoDPPIW oraz pozostałe podmioty wymienione w Regulaminie Konkursu.

Możecie złożyć tylko jeden wniosek w ramach „Pomocy doraźnej”, jeden wniosek w ramach „Życia publicznego” oraz jeden wniosek na „Członkostwo”.

Wniosek, który został Wam zwrócony z powodu niespełnienia kryteriów formalnych lub merytorycznych, do czasu zakończenia konkursu może zostać ponownie złożony, po jego poprawieniu lub uzupełnieniu.



Wnioski można składać do wyczerpania środków przewidzianych na realizację Konkursu, ale nie później niż do **30 XI 2024**

W **2024** jest to łącznie **3 MLN 500 TYS. ZŁ**



Termin realizacji zadania nie może być późniejszy niż **31 XII 2024**

Wysokość dotacji wynosi maksymalnie **10 000 zł**

Środki PROO nie mogą być przeznaczone na **FINANSOWANIE DZIAŁALNOŚCI GOSPODARCZEJ**

Żeby dostać dofinansowanie musicie wykazać we wniosku, że nie macie możliwości sfinansowania z innych źródeł wydatków, które zaplanowaliście we wniosku.



# pomoc doraźna

Dotacje mogą być przeznaczone wyłącznie na pokrycie wydatków wynikających z **NAGŁYCH POTRZEB** organizacji, powstałych w wyniku wystąpienia **NIEPRZEWIDZIANYCH SYTUACJI I ZDARZEŃ**, które mogą mieć **ISTOTNY WPŁYW** na **SKUTECZNOŚĆ** działania organizacji i realizację jej celów statutowych.

Warunki przyznania dotacji:

1. Wasza organizacja znajduje się w nagłej i nieprzewidzianej potrzebie.

2. Z tego powodu nie możecie realizować celów statutowych.

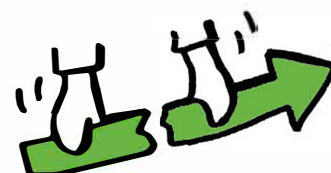
3. Dzięki wskazanym we wniosku działaniom będziecie mogli kontynuować swoją działalność w pełnym zakresie.

4. Wszystkie działania wskazane we wniosku są bezpośrednio związane z sytuacją, która powstała na skutek nieprzewidzianego zdarzenia.

5. Wyczerпалиście możliwości pokrycia kosztów z następujących źródeł: środki publiczne (np. samorząd), osoby prywatne, środki własne, darczyńcy (przedsiębiorcy, fundacje itp.).

6. Przedstawiliście dotychczasowe działania społeczne, zwłaszcza te finansowane ze środków publicznych, pokazując, że jesteście wiarygodnym partnerem.

7. Przedstawione we wniosku działania są możliwe do realizacji.



Wszystkie powyższe warunki muszą być spełnione, żeby wniosek otrzymał dofinansowanie.

# członkostwo

Dotacje mogą być przeznaczone wyłącznie na pokrycie kosztów związanych z członkostwem w podmiotach zrzeszających organizacje pozarządowe o charakterze **MIĘDZYNARODOWYM** **ISTOTNYCH** z punktu widzenia sektora pozarządowego lub związanych z **BRANŻĄ**, w której działa dana organizacja.

Warunki przyznania dotacji:

1. Dzięki członkostwu możliwe będzie uczestnictwo w wielu inicjatywach z innymi NGO.



2. Organizacja międzynarodowa zrzesza organizacje, które prowadzą podobną działalność co Wy.



3. Wyczerпалиście możliwości pokrycia kosztów z następujących źródeł: środki publiczne, osoby prywatne, darczyńcy (przedsiębiorcy, fundacje itp.).

4. Przedstawiliście dotychczasowe działania społeczne, zwłaszcza te finansowane ze środków publicznych, pokazując, że jesteście wiarygodnym partnerem.

5. Działania są możliwe do realizacji w ramach zakładanego harmonogramu i budżetu.



Wszystkie powyższe warunki muszą być spełnione, żeby wniosek otrzymał dofinansowanie.

# życie publiczne

Dotacje mogą być przeznaczone wyłącznie na pokrycie kosztów uczestnictwa przedstawicieli organizacji w **WYDARZENIACH ŻYCIA PUBLICZNEGO** o charakterze ponadregionalnym (dotyczącym więcej niż jednego województwa), ogólnopolskim lub międzynarodowym. Tematyka wydarzeń musi być **ISTOTNA** dla sektora pozarządowego lub **ZWIĄZANA Z BRANŻĄ**, w której działa organizacja. Efektem Waszego udziału w wydarzeniu będzie **WPŁYW** na kształtowanie polityki publicznej.

## Warunki przyznania dotacji:

1. Udział w wydarzeniu umożliwi większy wpływ na życie publiczne i upowszechnianie demokratycznych norm obywatelskich.
2. Wydarzenie życia publicznego ma charakter ponadregionalny, ogólnopolski lub międzynarodowy.
3. Tematyka wydarzenia wiąże się z działalnością organizacji.
4. Wskazaliście jakie osoby wezmą udział w wydarzeniu oraz uzasadniliście swój wybór (wskazane jest, żeby Wasi przedstawiciele uczestniczyli w wydarzeniu bezpośrednio i aktywnie, np. poprzez wystąpienie, prezentację, wykład, stoisko promocyjne itp.).



5. Wyczerпалиście możliwości pokrycia kosztów z następujących źródeł: środki publiczne (np. samorząd), osoby prywatne, środki własne, darczyńcy (przedsiębiorcy, fundacje, itp.).

6. Przedstawiliście dotychczasowe działania społeczne, zwłaszcza te finansowane ze środków publicznych, pokazując, że jesteście wiarygodnym partnerem.



7. Przedstawione we wniosku działania są możliwe do realizacji w ramach zakładanego harmonogramu i budżetu.



Wszystkie powyższe warunki muszą być spełnione, żeby wniosek otrzymał dofinansowanie.



# pomoc doraźna

## przykład 1.

1. Wasza organizacja znajduje się w nagłej, nieprzewidzianej potrzebie.

Jakie wnioski mają szansę na dofinansowanie?



Nasze stowarzyszenie prowadzi schronisko dla osób bezdomnych. Siedziba stowarzyszenia zlokalizowana jest w jednopiętrowym budynku o powierzchni ok. 400 m<sup>2</sup>. W dniach 6/7 marca 2024 r. na skutek nawałnicy zniszczony został dach budynku oraz zalane zostały pomieszczenia na parterze. Chcemy wyremontować dach oraz wysuszyć, odgrzybić i pomalować zalane pomieszczenia.

2. Sytuacja uniemożliwia skuteczne działanie i dalszą realizację celów statutowych.

Na skutek zalania części budynku oraz zerwania z niego dachu nasza organizacja była zmuszona zawiesić prowadzoną działalność (standardowo pomagamy ok. 50 osobom bezdomnym). Obecnie jesteśmy zmuszeni odmawiać pomocy potrzebującym.



3.

Zaplanowane działania przyczynią się do przywrócenia możliwości dalszego funkcjonowania organizacji. Istotą wsparcia nie jest rozwój instytucjonalny organizacji.

Dzięki remontowi pomieszczeń i dachu będziemy mogli kontynuować działania statutowe poprzez udzielanie schronienia i pomocy ok. 50 osobom bezdomnym.



4.

Wszystkie wskazane we wniosku działania są bezpośrednio związane z sytuacją, w której znalazła się Wasza organizacja.

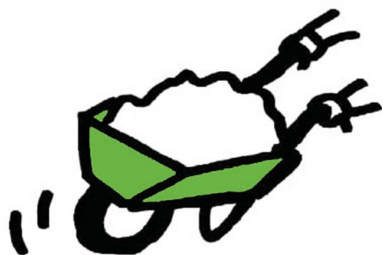
W wyniku podejmowanych działań budynek stowarzyszenia wróci do stanu sprzed nawałnicy – zostanie naprawione dokładnie to, co uległo zniszczeniu, czyli dach i pomieszczenia na parterze. Nasza organizacja nie planuje podejmowania innych działań wykraczających poza ten zakres.

# pomoc doraźna



5.

Wyczerпалиście możliwości sfinansowania zaplanowanych we wniosku wydatków z innych źródeł. We wniosku należy wykazać, że nie ma możliwości pokrycia kosztów z następujących źródeł:



- a) Środki publiczne – samorządy różnych szczebli, instytucje centralne, regionalne, branżowe itp.
- b) Darczyńcy – przedsiębiorcy, fundacje itp.
- c) Osoby prywatne – zbiórki publiczne, członkowie, sympatycy i przyjaciele organizacji itp.

Nasze stowarzyszenie zwracało się o pomoc do Urzędu Gminy na pokrycie kosztów remontu (naprawa dachu + pomieszczeń na parterze to koszt ok. 20 tys. zł). Urząd zobowiązał się wesprzeć stowarzyszenie kwotą 10 tys., która wystarczy jedynie na pokrycie kosztów remontu dachu. Zwracaliśmy się o pomoc do lokalnych firm. Firma XYZ złożyła deklarację o możliwości nieodpłatnego wymalowania pomieszczeń. Nasza organizacja przeprowadziła zbiórkę publiczną, w ramach której udało się zebrać kwotę ok. 500 zł, którą chcemy przeznaczyć na remont pomieszczeń. Budynek nie był ubezpieczony, stowarzyszenie nie dysponuje więc żadnymi środkami, które mogłyby pochodzić z odszkodowania.



6.

Działania są wykonalne i możliwe do realizacji w ramach zakładanego harmonogramu i budżetu.



Koszt remontu pomieszczeń na parterze wyniesie 10 tys. zł – obecnie na ten cel nasze stowarzyszenie dysponuje kwotą 500 zł, którą pozyskało ze zbiórki. Brakuje nam jeszcze 9500 zł (o taką kwotę dotacji wnioskujemy). Przedstawiamy kalkulację kosztów i prac (m.in. specjalistyczne suszenie pomieszczeń, odgrzybianie, zakup farby na pomalowanie pomieszczeń). Powyższy kosztorys został sporządzony na podstawie ofert handlowych. Czas realizacji zaplanowanych prac remontowych to ok. 2 miesiące.

# pomoc doraźna

## przykład II.



1. Wskazana we wniosku potrzeba ma charakter nagły i wynika z sytuacji, która powstała na skutek nieprzewidzianego zdarzenia.



Dwa tygodnie temu w siedzibie naszego stowarzyszenia, które działa na rzecz edukacji dzieci i młodzieży w zakresie programowania i kodowania, doszło do włamania i kradzieży sprzętu komputerowego z sali multimedialnej – skradziono 8 komputerów oraz projektor. Zdarzenie zostało zgłoszone na policję. Sprawców nie ujęto.

Brak sprzętu komputerowego uniemożliwia nam prowadzenie zajęć. Nie posiadamy innych komputerów, które mogłyby być wykorzystane podczas zajęć.

2. Sytuacja uniemożliwia skuteczne działanie i dalszą realizację celów statutowych.



3. Zaplanowane działania przyczynią się do przywrócenia możliwości dalszego funkcjonowania organizacji. Istotą wsparcia nie jest rozwój instytucjonalny organizacji.

Zakup nowych komputerów pozwoli naszej organizacji wznowić działalność i kontynuować prowadzenie zajęć. Brak komputerów uniemożliwia nam realizację działań, ponieważ sprzęt jest niezbędny do organizacji zajęć.



4. Wszystkie wskazane we wniosku działania są bezpośrednio związane z sytuacją, w której znalazła się Wasza organizacja.

Wnioskujemy o dotację na zakup 4 komputerów i projektora multimedialnego. Pozostałe 4 komputery zakupimy w momencie pozyskania środków z innych źródeł.



# pomoc doraźna

5.

Wyczerпалиście możliwości sfinansowania zaplanowanych we wniosku wydatków z innych źródeł. We wniosku należy wykazać, że nie ma możliwości pokrycia kosztów z następujących źródeł:



- a) Środki publiczne – samorządy różnych szczebli, instytucje centralne, regionalne, branżowe itp.
- b) Darczyńcy – przedsiębiorcy, fundacje itp.
- c) Osoby prywatne – zbiórki publiczne, członkowie, sympatycy i przyjaciele organizacji itp.



*Nasza organizacja nie posiada środków finansowych, które pozwoliłyby nam odkupić skradziony sprzęt. Podjęliśmy działania zmierzające do pozyskania środków. Zorganizowaliśmy zbiórkę internetową – do tej pory zebraliśmy 1200 zł. Zwróciliśmy się do lokalnych firm z prośbą o wsparcie – wszędzie otrzymaliśmy odpowiedź odmowną. Również lokalny samorząd odmówił udzielenia wsparcia naszej organizacji. Nie otrzymaliśmy również odszkodowania z firmy ubezpieczeniowej, ponieważ sprzęt nie był ubezpieczony.*



6.

Działania są wykonalne i możliwe do realizacji w ramach zakładanego harmonogramu i budżetu.



*Komputery i projektor zakupione zostaną w ciągu dwóch tygodni od otrzymania dofinansowania. W naszych wyliczeniach uwzględniliśmy czas potrzebny na ocenę wniosku, podpisanie umowy z NIW oraz przekazanie dotacji. Wskazana kalkulacja kosztów została sporządzona w oparciu o ceny rynkowe. Wskazaliśmy też parametry techniczne urządzeń, które planujemy zakupić – są one adekwatne do potrzeb naszej organizacji i tożsame ze skradzionym sprzętem.*

# członkostwo

## przykład

1. Dzięki członkostwu możliwe będzie uczestnictwo w wielu inicjatywach z innymi NGO.

Jakie wnioski mają szansę na dofinansowanie?



Nasze stowarzyszenie zajmujące się ochroną gryzoni i małych ssaków chce zostać członkiem międzynarodowej organizacji zajmującej się ochroną zwierząt. Organizuje ona spotkanie grupy roboczej, która ma wypracować nowe standardy zwalczania nielegalnego transportu zwierząt. Członkostwo pozwoli na zwiększenie wpływów organizacji, a także na udział w spotkaniu grupy roboczej. Stowarzyszenie ze względu na duże wydatki związane z przeprowadzonym niedawno remontem nie ma w tym roku wystarczających środków nawet na pokrycie składki członkowskiej niezbędnej do wzięcia udziału w wydarzeniu.



2.

Organizacja międzynarodowa zrzesza organizacje, które prowadzą podobną działalność co Wy.



Główną tematyką grupy roboczej jest ochrona zwierząt, natomiast nasza działalność misyjna koncentruje się właśnie wokół zapewniania ochrony gryzoni i małych ssaków.

3.

Nie ma możliwości sfinansowania zaplanowanych we wniosku wydatków z innych źródeł. Powinniście wykazać, że wyczerpaliście dostępne możliwości zdobycia brakującej kwoty.

Zorganizowaliśmy zbiórkę w Internecie. Próbowaliśmy również pozyskać sponsorów, którzy pokryliby koszt członkostwa oraz uczestnictwa w grupie roboczej. Niestety bez powodzenia. Ze względu na zbliżający się termin wyjazdu nie było możliwe pozyskanie środków od administracji publicznej.



4. Działania są możliwe do realizacji - są wykonalne.



W złożonym wniosku nasza organizacja przedstawiło szczegółowy kosztorys członkostwa (opłata lub składka członkowska), a także wyjazdu z podziałem na koszty transportu (bilet, transport na miejscu), zakwaterowanie wraz z wyżywieniem. Przedstawiliśmy także źródła szacowania kosztów.

# życie publiczne

## przykład

Jakie wnioski mają szansę na dofinansowanie?



1. Dzięki udziałowi w wydarzeniu Wasza organizacja będzie posiadała wpływ na życie publiczne i budowanie demokracji.



*Fundacja senioralna, którą prowadzimy, chce wziąć udział w międzynarodowym seminarium organizowanym przez Komisję Europejską w Brukseli. Seminarium poświęcone będzie najnowszym technologiom z zakresu senioralnej opieki paliatywnej. Po powrocie z seminarium przedłożymy Komisji Polityki Senioralnej raport wraz z rekomendacjami nt. możliwości wdrożenia najnowszych technologii opieki paliatywnej w Polsce.*

2. Wydarzenie życia publicznego ma charakter ponadregionalny, ogólnopolski, a także międzynarodowy.



BRUKSELA

*Seminarium odbędzie się w Brukseli. Udział w tym wydarzeniu wezmą przedstawiciele wielu organizacji i instytucji z krajów UE oraz z USA. Udział w wydarzeniu jest otwarty dla wszystkich zainteresowanych, jedynym warunkiem uczestnictwa jest uprzednia rejestracja (liczba uczestników jest ograniczona). Do wniosku dołączamy dokładny program wydarzenia.*



3.

Wydarzenie powinno być powiązane z działalnością organizacji.

*Tematyka seminarium senioralnego jest zbieżna z celami statutowymi i działaniami naszej fundacji.*



4.

Wskazaliście jakie osoby wezmą udział w wydarzeniu oraz uzasadniście swój wybór (wskazane jest bezpośrednio i aktywne uczestnictwo przedstawicieli w wydarzeniu, np. wystąpienia, stoiska promocyjne itp.).

*W seminarium weźmie udział dwóch członków zarządu naszej fundacji. W trakcie seminarium odbywać się będą równoległe panele eksperckie, w przerwach zaś przedstawiciele Fundacji obsługiwać będą stanowisko promocyjne.*

*Na tę okazję przygotujemy gadżety promocyjne (drukowane foldery w dwóch wersjach językowych, smycze, długopisy itp.).*



# życie publiczne

5.

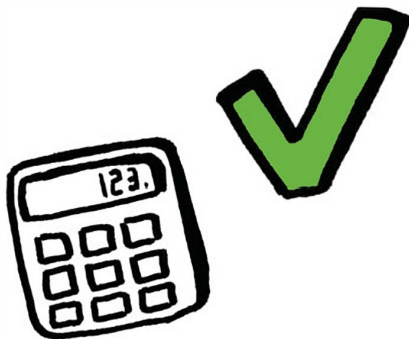
Wyczerпалиście możliwości sfinansowania zaplanowanych we wniosku wydatków z innych źródeł.

We wniosku należy wykazać, że nie ma możliwości pokrycia kosztów z następujących źródeł:



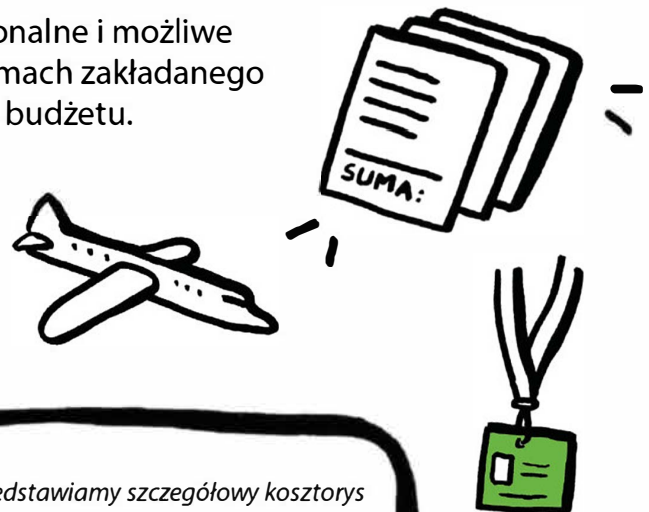
- a) Środki publiczne – samorządy różnych szczebli, instytucje centralne, regionalne, branżowe itp.
- b) Darczyńcy – przedsiębiorcy, fundacje itp.
- c) Osoby prywatne – zbiórki publiczne, członkowie, sympatycy i przyjaciele organizacji itp.

*Zwracaliśmy się o wsparcie finansowe do samorządu, jednak otrzymaliśmy odpowiedź odmowną. Zaprzyjaźniona z Fundacją drukarnia zaproponowała bezpłatny wydruk folderów promocyjnych. Przedstawiciele naszej organizacji biorący udział w seminarium pokryją część kosztów zakupu biletów lotniczych z własnych środków (ok. 25%).*



6.

Działania są wykonalne i możliwe do realizacji w ramach zakładanego harmonogramu i budżetu.



*W ramach wniosku przedstawiamy szczegółowy kosztorys wyjazdu z podziałem na koszty transportu (lot, transport na miejscu), zakwaterowanie wraz z wyżywieniem oraz produkcję niedrukowanych materiałów promocyjnych. Załączamy także informacje nt. źródeł wyceny poszczególnych kosztów (linki do ofert).*



Z REGUŁY\*\* WSPARCIE W RAMACH PROO 5 **NIE** JEST PRYZNAWANE NA:  
(przykłady)

### pomoc doraźna

- ✘ Doposażenie organizacji – rozwój zaplecza technicznego
- ✘ Wymianę sprzętu, który uległ awarii w wyniku długotrwałego zużycia
- ✘ Wkłady własne do projektów finansowanych z innych źródeł
- ✘ Bieżące naprawy i remonty
- ✘ Bieżące funkcjonowanie organizacji (czynsz, media, wynagrodzenia)
- ✘ Regulowanie zaległości i pokrycie zadłużenia Wnioskodawcy
- ✘ Finansowanie projektów
- ✘ Finansowanie działalności gospodarczej



### życie publiczne

- ✘ Udział w zawodach sportowych, koncertach
- ✘ Pokrycie kosztów organizacji przez Wnioskodawcę własnych wydarzeń, np.: koncertów, konferencji
- ✘ Wycieczki turystyczne
- ✘ Udział w szkoleniach podnoszących kompetencje
- ✘ Udział w konferencjach/seminariach ważnych z punktu widzenia branży Wnioskodawcy, ale bez wpływu na lokalne polityki/polityki publiczne w dziedzinie/branży w której działa Wnioskodawca

### członkostwo

- ✘ Opłacenie zaległych składek i innych przeterminowanych zobowiązań
- ✘ Członkostwo w organizacjach krajowych
- ✘ Pokrycie kosztów członkostwa indywidualnych osób
- ✘ Tworzenie własnych organizacji międzynarodowych
- ✘ Opłata uczestnictwa w ligach sportowych



\*\* Każdy wniosek złożony w konkursie PROO Priorytet 5 rozpatrywany jest indywidualnie, stosownie do sytuacji, w której znajduje się wnioskodawca oraz z uwzględnieniem okoliczności, które go dotyczą. W związku z tym może się zdarzyć, że w konkretnej i uzasadnionej sytuacji organizacja otrzyma dofinansowanie na działania wskazane w powyższych przykładach.



Więcej dowiesz się na  
[www.niw.gov.pl/proo](http://www.niw.gov.pl/proo)

e-mail: [proo@niw.gov.pl](mailto:proo@niw.gov.pl)  
tel. 451 163 578

 /narodowyinstytutwolnosc

 /niwcrso

 @niwcrso



Opracowanie graficzne:

**RYSOLOGIA**  
rysowane słowa